

RAPPORT
D'ACTIVITÉS

#2016



SOMMAIRE

05 LE MOT DU PRÉSIDENT

06 SCHOLA ULB : ACTEUR ENGAGÉ DE L'ÉDUCATION

08 Une mission : valoriser le potentiel de chacun et stimuler une ambition d'avenir

08 Une volonté : agir en partenariat

08 Une ambition : promouvoir l'engagement citoyen des étudiants

10 LE PROGRAMME TUTORAT EN 2016 : UNE ANNÉE DE NOUVEAUTÉS

12 Un objectif : la réussite pour tous

20 Le Programme Tutorat primaire : une continuité de l'action menée

23 Le Programme Tutorat secondaire : ouverture vers l'avenir

24 Perspectives du Programme Tutorat : poursuivre l'ouverture

30 LE FORUM DES INNOVATIONS EN EDUCATION : RÉFLEXION POUR UNE NOUVELLE DYNAMIQUE

31 Promouvoir durablement l'innovation en éducation

31 Plus de 1000 projets recensés sur la plateforme www.innovation-education.be

32 MERCI

33 INFOS ET CONTACT

34 Notes





LE MOT DU PRÉSIDENT

Ensemble, nous avons créé
du lien social

Vivre et faire ensemble. Plus que jamais ces deux valeurs ont marqué notre engagement en faveur de la réussite pour tous en 2016. Secoués par les événements tragiques vécus à Bruxelles, nous en sommes sortis renforcés dans notre volonté d'agir et de nous investir, ensemble, auprès des élèves les plus fragiles.

C'est ainsi avec ardeur et espoir que Schola ULB a accompagné 1335 élèves de primaire et de secondaire au sein de 51 établissements partenaires de la Région, tous réseaux confondus. C'est aussi avec fierté et reconnaissance que nous avons suivi nos 175 étudiants tuteurs qui se sont lancés à nos côtés dans cet engagement citoyen. Enfin, c'est avec gratitude et responsabilité que Schola ULB a salué la confiance renouvelée de ses différents partenaires publics, privés et associatifs.

Ensemble, nous avons contribué à renforcer les savoirs, à redonner confiance là où le doute s'installait, à ouvrir les perspectives d'avenir des élèves et à stimuler la solidarité des jeunes pour les jeunes.

Ensemble, nous avons créé du lien social.
Pour tout cela, merci.

*Ahmed Medhoune,
Président*



01



SCHOLA ULB:
acteur engagé de l'éducation

LES DATES CLÉS

Plusieurs dates-clés marquent l'histoire de Schola ULB et de ses actions.

- **1989-1990 : Naissance du Programme Tutorat.** Sollicitée par l'Athénée Royal Paul Delvaux pour accompagner ses élèves en difficultés scolaires et en voie de décrochage, l'ULB décide d'engager des étudiants pour animer des séances gratuites de soutien scolaire dans les écoles.
- **1999-2000 : 10 ans du Programme Tutorat.** 15 établissements secondaires partenaires, 1000 élèves accompagnés.
- **2004 :** Attribution de la **Médaille Jan Amos Comenius de l'UNESCO au Programme Tutorat.** C'est la première fois, en Europe, qu'une telle initiative pédagogique se voit reconnue au niveau mondial.
- **2006 : Constitution de l'asbl Schola ULB.** Objectif : déploiement du Programme Tutorat dans tous les réseaux.
- **2006 : Première édition du Forum des Innovations en Education.**
- **2009-2010 : 20 ans du Programme Tutorat.** 25 écoles partenaires, 1500 élèves accompagnés.
- **2011 : Lancement du Tutorat Primaire.** 5 écoles partenaires de l'expérimentation.
- **2011 : Premier Forum des Innovations en Education consacré à l'enseignement primaire.** L'événement s'annule pour alterner chaque année le primaire et le secondaire.
- **2014-2015 : 25 ans du Programme Tutorat.** 47 établissements primaires et secondaires partenaires en Région Bruxelles-Capitale. En 25 ans, environ 26.000 élèves accompagnés par quelque 2.600 étudiants tuteurs.
- **2016 : Déploiement de la formule «Tutorat qualifiant»** dédiée à l'accompagnement des élèves des enseignements techniques de qualification et professionnel. **301 élèves** ainsi accompagnés.



UNE MISSION: VALORISER LE POTENTIEL DE CHACUN ET STIMULER UNE AMBITION D'AVENIR

Association sans but lucratif créée en 2006, Schola ULB a pour objectifs d'améliorer la réussite et la confiance en soi de l'élève et de promouvoir l'égalité des chances en éducation. S'appuyant sur l'engagement citoyen des jeunes pour les jeunes, l'asbl **valorise le potentiel de chacun et stimule ses ambitions d'avenir**. Face aux chiffres alarmants du décrochage scolaire en Région Bruxelles-Capitale, aux problématiques d'intégration et de lien social rencontrées par ce territoire et constatant les challenges auxquels l'école doit faire face, Schola ULB contribue ainsi au vivre ensemble.

Les différents projets de l'asbl sont guidés par cette ambition :

- le **Programme Tutorat** est le plus grand dispositif belge de soutien scolaire gratuit qui, depuis sa création en 1989, a permis d'accompagner plus de **28.000 élèves** en Région Bruxelles-Capitale, grâce à la mobilisation de quelque **3000 étudiants tuteurs**.
- le **Forum des Innovations en Éducation**, plateforme et événement de valorisation et de partage des initiatives pédagogiques innovantes en Fédération Wallonie-Bruxelles, mettant en lumière plus de 1000 projets reposant sur "l'apprentissage autrement" sur le site www.innovation-education.be.

UNE VOLONTÉ: AGIR EN PARTENARIAT

Le partenariat est inscrit dans l'ADN de Schola ULB. Comme les années précédentes, 2016 s'est ainsi illustrée par de belles collaborations avec des acteurs de l'éducation :

- **des échanges de pratiques** avec les programmes Tutorat de la VUB, de l'Universiteit Antwerpen et de l'UNamur
- un partage d'expertise sur la formation des tuteurs avec l'asbl **Teach for Belgium**
- un dialogue renforcé avec **les acteurs communaux et régionaux de la cohésion sociale**
- la **co-construction d'un volet pédagogique en marge de l'événement Religion dans La Cité**, agora citoyenne et artistique organisée au Flagey les 29 et 30 janvier, sur une initiative d'ORELA-ULB, en partenariat avec Le Soir, le Flagey et la RTBF.

En 2016, Schola ULB a également eu la chance de participer au **Prix Reine Mathilde**, sur le thème **Each One Teach One, les jeunes pour les jeunes**. Sélectionnée avec 16 autres projets francophones et néerlandophones, l'asbl a eu l'honneur de rencontrer à trois reprises, avec des tuteurs, Sa Majesté la Reine Mathilde pour **témoigner de cet engagement en faveur de la réussite pour tous**.



UNE AMBITION: PROMOUVOIR L'ENGAGEMENT CITOYEN DES ÉTUDIANTS

Forte de son histoire et de ses réussites, Schola ULB a poursuivi son **plaidoyer visant à promouvoir et valoriser l'engagement citoyen des étudiants**. L'investissement solidaire des étudiants est encore trop méconnu et peu identifié. Alors que la Région Bruxelles-Capitale compte plus de 90 000 étudiants, Schola ULB souhaite la mise en place d'une réelle politique d'incitation et de reconnaissance académique de cette incroyable ressource potentielle pour la Cité. Pour cela, la sensibilisation des décideurs politiques et des autorités universitaires compétentes débutée fin 2015 s'est intensifiée. **L'objectif est une généralisation de cet engagement citoyen**, qui pourrait notamment passer par l'obtention de crédits académiques attribués aux étudiants mobilisés, sur le modèle des systèmes anglo-saxons.

En attendant la concrétisation d'une telle démarche, Schola ULB a renforcé son accompagnement des ressources étudiantes, au-delà du Programme Tutorat, à travers **l'élaboration de projets de recherche et de stages** en collaboration avec la **Faculté des Sciences Psychologiques et de l'Éducation et la Solvay Brussels School de l'ULB**.

LES MOYENS AU SERVICE DE CES OBJECTIFS EN 2016

Un conseil d'administration composé de 9 personnes

Une équipe de 3.3 Equivalents Temps Plein répartis sur 4 salariées permanentes

L'appui administratif de 6 étudiants bénévoles

Quelque 700 étudiants tuteurs prêts à agir

Un budget d'environ 450.000€, constitué de sources différentes :

- **60%** subsides publics
- **33%** fondations, fonds et sponsoring
- **4%** ULB
- **3%** partenariats asbl et écoles
- **75%** financements annuels
- **25%** financements pluriannuels

Une visibilité sur le web :

- une newsletter trimestrielle
- une présence sur Facebook, Twitter, LinkedIn, animée par 2 étudiants volontaires
- une chaîne Youtube
- un blog
- deux sites web : www.schola-ulb.be
www.innovation-education.be

Une présence dans la presse, notamment :

- le journal Métro du 14 mars 2016
- la revue Eduquer d'octobre 2016
- le journal BNO du 20 octobre 2016
- la revue Espace de Libertés de décembre 2016





02



LE PROGRAMME TUTORAT
EN 2016 : une année de nouveautés

“

Magali est toujours de bonne humeur et souriante. Très à l'écoute de nos problèmes en mathématiques.

(Noah, 16 ans, élève de 4^{ème} secondaire à l'Athénée Léon Lepage (1000), Tutorat en mathématiques)

”



LE PROGRAMME TUTORAT EN 2016 : LES CHIFFRES-CLÉS

1335 élèves de primaire et de secondaire accompagnés

51 écoles primaires et secondaires partenaires

175 tuteurs dans les classes

207 groupes proposés

8400 heures de Tutorat dispensées



UN OBJECTIF : LA RÉUSSITE POUR TOUS

La finalité globale du Tutorat est d'aider les jeunes en difficultés scolaires et de leur permettre de reprendre goût à l'école et à l'apprentissage. Schola ULB met aussi l'accent sur la (re)construction d'un projet d'avenir propre à chacun. Par la **gratuité** de cette aide pour les élèves, il s'agit de favoriser les plus démunis pour une réelle **égalité des chances**.

Plus concrètement, **les objectifs du Programme Tutorat** sont les suivants :

- **soutenir les élèves sur le plan du savoir, du savoir-faire et du savoir-être**: travailler les compétences techniques et organisationnelles des élèves, favoriser l'écoute et le respect de l'autre, développer l'autonomie de chacun et son sens des responsabilités...
- aider les élèves à **se réconcilier avec l'école** et à retrouver **confiance** en eux : **contribuer au bien-être à l'école**, stopper les spirales négatives
- **informer les élèves sur leurs possibilités d'avenir et faciliter leur transition** vers l'enseignement secondaire dans un premier temps puis dans l'enseignement supérieur. A travers l'identification avec un étudiant, l'objectif est de **démystifier les études supérieures** et de mettre en avant leur accessibilité pour des publics dont le quotidien est parfois très éloigné de cet environnement.

Au-delà de ces ambitions, en ciblant majoritairement des établissements accueillant des populations socio-économiquement fragiles, le Programme est l'occasion d'une **ouverture de ces écoles** vers l'extérieur.

Parallèlement, en sollicitant des étudiants d'horizons différents, ce dispositif est **source d'entraide et de citoyenneté**. Il participe au vivre-ensemble. Il est également à l'origine d'une chaîne de solidarité qui s'étend au fil du temps. En effet, il n'est pas rare qu'un élève «tutoré» devienne lui-même tuteur. De même, nombreux sont les tuteurs qui se consacrent ensuite à une **carrière d'enseignant**.

Il s'agit ainsi d'une **mission solidaire et formatrice pour l'étudiant**, qui valorise l'engagement citoyen des Universités et Hautes Écoles dans la ville.

Pour servir ces objectifs, les étudiants tuteurs animent des séances de soutien scolaire réunissant **3 à 8 élèves volontaires** :

- de façon hebdomadaire en secondaire et deux ou trois fois par semaine en primaire
- par matière et par niveau en secondaire, pour une aide aux devoirs et une aide méthodologique par niveau en primaire
- pour des séances d'1h à 2h
- dans les locaux scolaires
- après les cours, l'après-midi
- pendant trois modules distincts : d'octobre à décembre, puis de février à mai et fin août.



Ingrid sait où elle va et veut qu'on réussisse. J'aime cette motivation.

(Alex, 12 ans, élève de 6^{ème} primaire, Ecole des Cèdres (1170))



Schola ULB propose un **fonctionnement structuré et flexible**, afin de répondre aux besoins de chacun. **Le Programme est évalué chaque module par tous ses acteurs** : élèves, enseignants, coordinateurs des écoles et tuteurs. Cette évaluation permet de s'assurer de la pertinence du projet et de proposer des adaptations afin de pallier tout manquement ou difficulté.

L'année 2016 a été une année de nouveauté et d'ouverture, à travers :

- l'intégration de 3 nouveaux établissements dans le projet
- le déploiement d'une formule dédiée aux élèves de l'enseignement qualifiant
- le développement du «Tutorat vacances».

Un engagement solidaire d'étudiants tuteurs



LES TUTEURS EN 2016 – LES CHIFFRES-CLÉS

341 contrats signés (175 au premier module et 166 au second)

33 séances d'information et d'entretien collectif pour 375 candidats tuteurs (316 en 2015)

24 journées de formation pour 273 candidats tuteurs (233 en 2015)

72% de tutrices

12 nationalités différentes

27 Universités et Hautes Écoles différentes (70% d'étudiants à l'ULB)

64% en bacheliers

3 séances de formation continue





Chaque année, le Programme Tutorat doit sa réussite à l'engagement de tuteurs compétents et investis qui créent une relation de qualité avec les élèves qu'ils accompagnent.

Un recrutement ciblé

Il cible des étudiants de différentes Universités et Hautes Écoles, dès la première année d'études, ce qui assure une **proximité** en âge et en statut des jeunes tutorés avec leurs tuteurs. L'asbl ne vise pas uniquement les filières menant aux métiers de l'enseignement et de l'éducation. Elle souhaite refléter la diversité du monde étudiant.

Une séance d'information

Elle informe les candidats tuteurs sur l'opportunité d'**engagement citoyen** offerte par Schola ULB et sur les attentes de l'asbl. Le passage du statut de jobiste étudiant au statut de **volontaire** défrayé des tuteurs fin 2015 confirme cette dynamique.

Un entretien collectif

Il permet de s'assurer de la **motivation** et des **compétences** des candidats.

Une formation dynamique et proche des besoins de terrain

Pragmatique, elle donne des clés pour assurer un Tutorat de **qualité**.

Une attribution réfléchie

Elle rend un tuteur actif face à un groupe d'élèves qui correspond au mieux à son profil (matière, filière, connaissance de l'établissement d'accueil...). Le tuteur s'engage au minimum pour un module.

Un suivi régulier

Il se concrétise par des appels téléphoniques, des échanges de mails et des **visites de terrain** dans les écoles. Il s'appuie également sur un dispositif de **rapports** complétés par les écoles de façon hebdomadaire.

Des formations continues

Elles permettent aux tuteurs d'échanger, de se questionner et d'améliorer leur pratique. En 2016, ces réunions thématiques et interactives ont abordé différents sujets : l'apport du ludique dans l'apprentissage, la gestion de groupes hétérogènes, le panorama des études supérieures en Région Bruxelles-Capitale...

Des évaluations en fin de module

Elles permettent de voir si les tuteurs remplissent bien le rôle qui leur est demandé. Elles répondent au souci d'amélioration continue de l'asbl. Les tuteurs évaluent également le suivi proposé par Schola ULB.

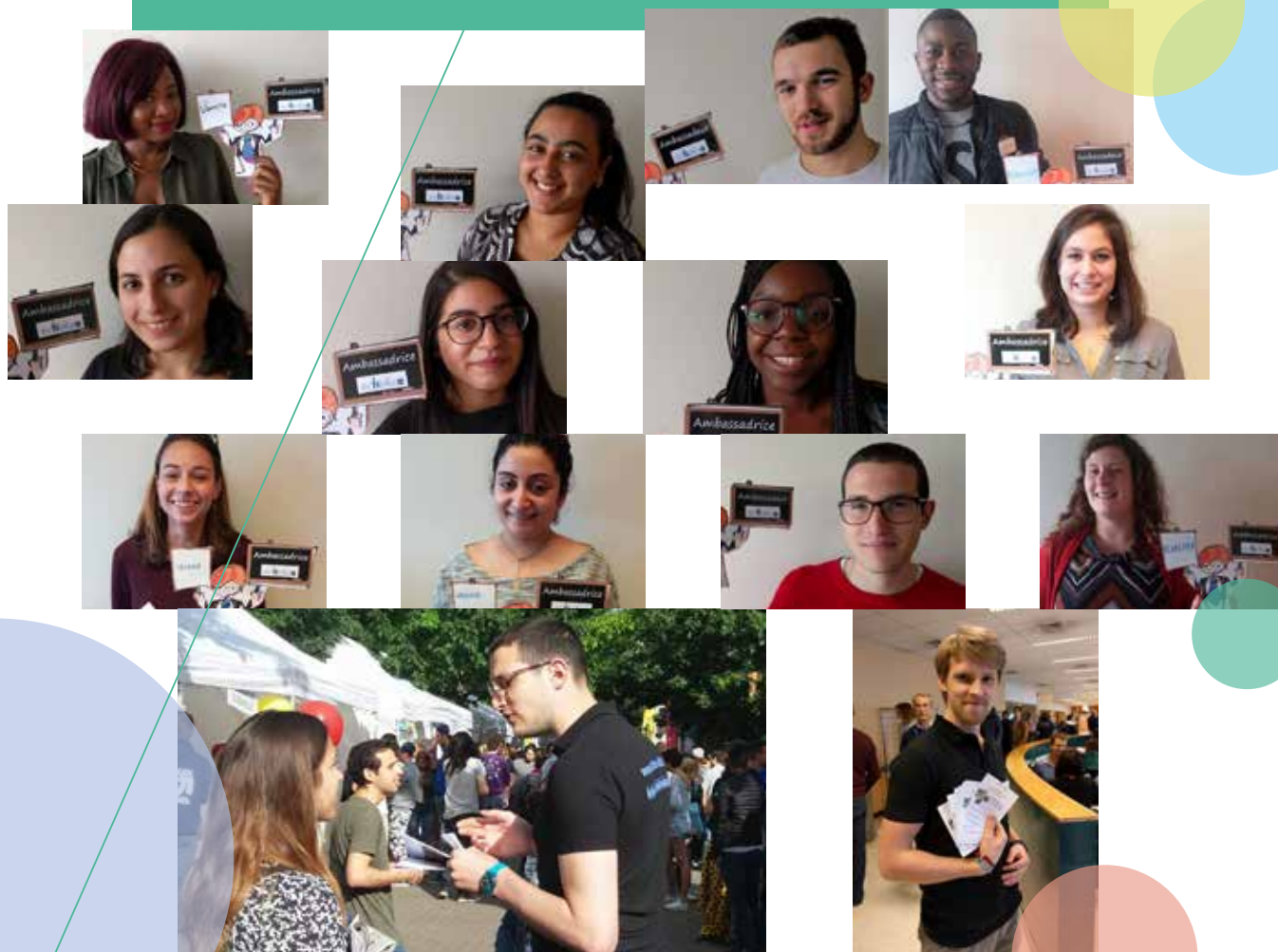
Un plus pour l'avenir

Au-delà de la rencontre humaine, le Programme Tutorat est une expérience valorisante sur le marché de l'emploi. Leadership, pédagogie, gestion de groupe... sont autant de compétences développées par les tuteurs et appréciées des employeurs.

16 AMBASSADEURS

Présentation du Programme Tutorat en début d'année auprès des futurs élèves, annonces de recrutement en auditoire et sur les réseaux sociaux, présentation du projet à la Journée d'Accueil des Nouveaux Etudiants de l'ULB, soutien lors de la soirée caritative de Filigranes du 7 novembre... autant de missions qu'ont remplies avec dynamisme les 16 tuteurs ambassadeurs de Schola ULB. Ces derniers ont suivi une formation afin d'encre mieux s'imprégner de l'histoire et des valeurs de l'asbl et de connaître leurs forces d'ambassadeurs.

Leur entrain, leurs réseaux et leurs nouvelles idées de communication ont permis d'attirer de nombreux étudiants également motivés par le projet. Merci et bravo à Aurore, Dounia, Florence, Gaetano, Hanna, Helena, Laura, Lola, Lulendo, Mateusz, Nazife, Narjiss, Rodrigue, Sacha, Saddam et Vanessa !



Une véritable collaboration avec les écoles

En 2016, le Programme Tutorat était implanté dans 51 écoles, primaires et secondaires, tous réseaux d'enseignement confondus, dans les filières du général, du technique et du professionnel.

Ces écoles ont toutes fait **acte de candidature** pour accueillir le projet :

- description de la situation socio-économique de leurs élèves
- taux d'échec rencontré
- solutions déjà mises en œuvre pour y remédier
- absence de réponses suffisantes et pertinentes à ses difficultés
- motivation de l'ensemble de l'équipe pédagogique.

L'engagement de l'ensemble de l'équipe enseignante est un vecteur déterminant du bon fonctionnement de l'action. Il permet :

- une identification plus précise du besoin (matières, niveaux...)
- une information plus complète et régulière des élèves concernés
- un meilleur accueil des tuteurs
- la concrétisation d'échanges avec le tuteur visant à déterminer le contenu des séances de Tutorat et à approfondir l'accompagnement des élèves.

Schola ULB demande également à chaque établissement de nommer un coordinateur. Personne ressource du projet dans la structure, **il participe activement à son fonctionnement quotidien :**

- inscription des élèves
- consultation des enseignants et des élèves pour déterminer le choix des matières proposées
- attribution des locaux
- accueil et appui des tuteurs
- relais avec l'équipe pédagogique
- vérification des présences des élèves et des tuteurs...

Le coordinateur est en lien constant avec l'équipe permanente de l'asbl. Il lui transmet toute information relative à d'éventuelles difficultés et au bon déroulement des séances. Cette fonction, chronophage et parfois sous-estimée, est **indispensable à la réussite du projet**. Aussi, comme chaque année, **Schola ULB a réuni à trois reprises les coordinateurs en 2016, en janvier, juin et novembre**. Chacun a pu échanger sur ses pratiques, ses bonnes idées et ses difficultés. Des travaux ont été menés sur la place du coordinateur dans l'école et la mise en commun de leurs outils.

Les enseignants et les coordinateurs sont sollicités chaque année pour **évaluer le Programme**. L'analyse de ces évaluations permet à l'asbl d'améliorer constamment le projet.

“

Tous les élèves se font réexpliquer des choses par les tuteurs et sont grandement aidés pour embrayer sur les nouveaux apprentissages en classe.

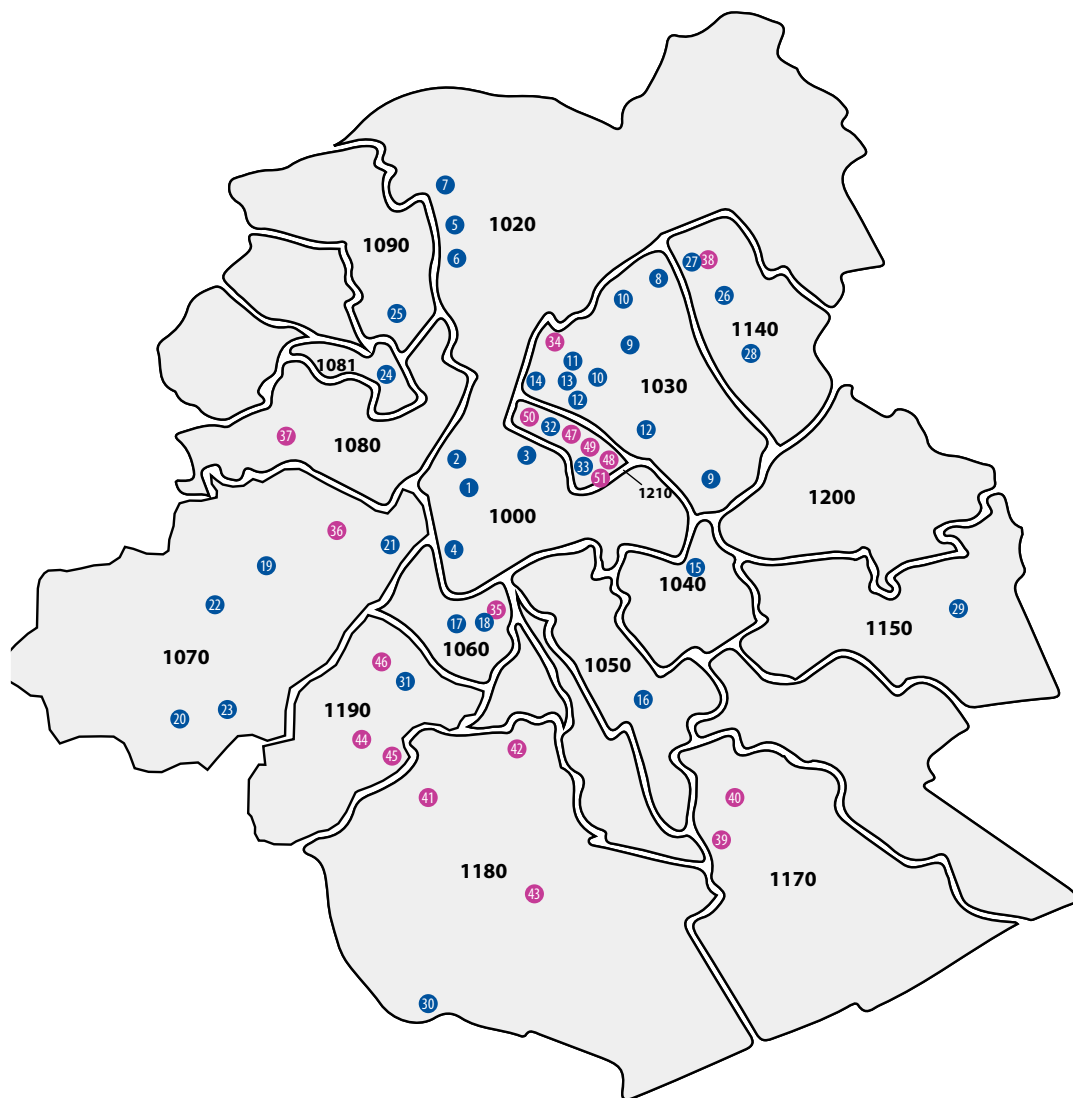
(Institutrice primaire, La Nouvelle Ecole (1210))

”





PROGRAMME TUTORAT IMPLANTATION À BRUXELLES 2016



Les écoles partenaires à Bruxelles

● PROGRAMME TUTORAT SECONDAIRE

1000 BRUXELLES

- 1 ATHÉNÉE LÉON LEPAGE
- 2 INSTITUT DE MOT - COUVREUR
- 3 INSTITUT SAINT-LOUIS
- 4 INSTITUT DOMINIQUE PIRE

1020 LAEKEN

- 5 INSTITUT PAUL HENRI SPAAK
- 6 NOTRE DAME DE LOURDES
- 7 INSTITUT MARIS STELLA

1030 SCHAERBEEK

- 8 AMO LA GERBE
- 9 ATHÉNÉE FERNAND BLUM : 2 SECTIONS
- 10 INSTITUT TECHNIQUE FRANS FISCHER : 2 IMPLANTATIONS
- 11 INSTITUT TECHNIQUE CARDINAL MERCIER
- 12 LYCÉE ÉMILE MAX : 2 IMPLANTATIONS
- 13 ATHÉNÉE ROYAL ALFRED VERWÉE
- 14 D'UN SAVOIR À L'AUTRE, LES AMIS D'ALADDIN

1040 ETTERBEEK

- 15 LYCÉE EMILE JACQMAIN

1050 IXELLES

- 16 INSTITUT TECHNIQUE RENÉ CARTIGNY

1060 SAINT-GILLES

- 17 ATHÉNÉE ROYAL VICTOR HORTA
- 18 OBJECTIF RÉUSSITE : CENTRE TECHNIQUE PIERRE PAULUS

1070 ANDERLECHT

- 19 ATHÉNÉE JOSEPH BRACOPS
- 20 INSTITUT ÉMILE GRYZON
- 21 INSTITUT NOTRE DAME
- 22 INSTITUT REDOUTÉ-PEIFFER
- 23 INSTITUT ROGER GUILBERT

1081 KOEKELBERG

- 24 INSTITUT DES URSULINES

1090 JETTE

- 25 ATHÉNÉE ROYAL DE JETTE

1140 EVERE

- 26 MAISON DE QUARTIER GERMINAL
- 27 MAISON DE QUARTIER PICARDIE
- 28 MAISON DE QUARTIER PLATON

1150 WOLUWÉ-ST-PIERRE

- 29 CENTRE SCOLAIRE EDDY MERCKX

1180 UCCLE

- 30 ATHÉNÉE ROYAL D'UCCLE 2

1190 FOREST

- 31 ATHÉNÉE ROYAL ANDRÉE THOMAS

1210 SAINT-JOSSE-TEN-NOODE

- 32 CENTRE SCOLAIRE DES DAMES DE MARIE
- 33 LYCÉE GUY CUDELL

● PROGRAMME TUTORAT PRIMAIRE

1030 SCHAERBEEK

- 34 ÉCOLE N°8 - D'UN SAVOIR À L'AUTRE, LES AMIS D'ALADDIN

1060 ST-GILLES

- 35 OBJECTIF RÉUSSITE, ÉCOLE LES 4 SAISONS

1070 ANDERLECHT

- 36 MAISON DE QUARTIER SCHEUT

1080 MOLENBEEK-SAINT-JEAN

- 37 ÉCOLE LES TAMARIS

1140 EVERE

- 38 ÉCOLE DE LA SOURCE

1170 WATERMAEL-BOITSFORT

- 39 ÉCOLE LA FUTAIE
- 40 ÉCOLE LES CÈDRES

1180 UCCLE

- 41 ÉCOLE DU CENTRE
- 42 ÉCOLE DU LONGCHAMP
- 43 ÉCOLE DE SAINT-JOB

1190 FOREST

- 44 ÉCOLE ARC-EN-CIEL
- 45 ÉCOLE N°12 «LES SEPT BONNIERS»
- 46 ÉCOLE N°9

1210 SAINT-JOSSE-TEN-NOODE

- 47 ÉCOLE ARC-EN-CIEL
- 48 ÉCOLE HENRI FRICK
- 49 ÉCOLE JOSEPH DELCLEF
- 50 ÉCOLE LES TOURNESOLS
- 51 ÉCOLE LA NOUVELLE ÉCOLE

LE PROGRAMME TUTORAT PRIMAIRE: UNE CONTINUITÉ DE L'ACTION MENEÉE



LE PROGRAMME TUTORAT PRIMAIRE EN 2016 : LES CHIFFRES-CLÉS

368 élèves accompagnés

52% de filles parmi les élèves

Moyenne d'âge de **10,5 ans**

30% d'élèves primo-arrivants

18 écoles dont 2 nouvelles

9 communes concernées

56 groupes de Tutorat, à raison de 2 à 3 séances par semaine

79 tuteurs mobilisés



Un accompagnement spécifique

Conçu pour pallier le manque de soutien offert aux élèves en difficulté dans certaines écoles et pour remédier au taux d'échec important de ces élèves au Certificat d'Etudes de Base, **le Tutorat primaire doit faire face à d'autres problématiques que le Tutorat secondaire.**

La première concerne **la gestion du groupe**. Bien que les groupes soient aussi constitués de 3 à 8 élèves, la gestion de 8 élèves de l'enseignement primaire n'est pas la même que la gestion d'un groupe d'adolescents. Le temps d'attention est moins long, les problématiques de discipline se posent autrement. Les tuteurs du primaire sont donc sensibilisés à la gestion de groupe. Leur recrutement se base sur leurs expériences passées en mouvements de jeunesse, d'animation en plaines de jeux, etc...

La deuxième spécificité réside dans la **diversité des matières abordées** au cours d'une même séance de

Tutorat. Les tuteurs aident les élèves dans la réalisation de leurs devoirs. Ceux-ci peuvent être différents pour chaque élève selon l'avancement de chacun dans ses tâches. Le tuteur doit «jongler» entre des calculs, de la conjugaison, du néerlandais et cela, en 1h30. Il propose également des temps d'apprentissage plus ludiques, autour de jeux pédagogiques.

La polyvalence et la créativité sont donc les maîtres-mots du Tutorat primaire!

Enfin, le Programme Tutorat primaire est le plus souvent **bi-hebdomadaire**. En effet, il est important pour Schola ULB de proposer un soutien fréquent afin d'anticiper dès le plus jeune âge les difficultés et lacunes qui peuvent se présenter. Outre le travail particulier sur les connaissances, le but est de transmettre des méthodes de travail et d'organisation solides afin de développer l'**autonomie des élèves** et de préparer leur **transition vers le secondaire**. Enfin, le goût de l'apprentissage doit être cultivé dès le plus jeune âge pour **prévenir toute démotivation future**.



Un accompagnement pertinent

Comme les années passées, le Programme Tutorat primaire a été évalué par les élèves et les enseignants. Les résultats illustrent la pertinence du projet.

Du point de vue des élèves, en 2016 :

- **93.3%** étaient globalement **satisfaits** de leur participation au Tutorat
- **86.1%** ont estimé que le Tutorat les avait soutenus sur le plan de la **compréhension** des matières (lire, écrire, compter) et de la réalisation des devoirs
- **67.6%** ont pointé une **meilleure confiance** en eux et une **plus grande autonomie**
- **68.4%** ont considéré leur **tuteur comme un modèle** à suivre.

Du point de vue des enseignants :

- **82.2%** ont remarqué un **impact global positif** du Programme Tutorat sur leurs élèves
- **60%** ont souligné une amélioration de la **compréhension « technique »** des matières traitées en classe
- **60%** ont constaté une **plus grande motivation** de leurs élèves.

Deux nouveaux établissements partenaires

L'Ecole n°9 - Forest

En février 2016, pour répondre aux besoins spécifiques en langue française des élèves, l'Ecole 9 de Forest a rejoint le Programme Tutorat. Trois groupes ont été créés à raison de 2 jours par semaine, pour un total de 16 élèves. Une attention particulière a été apportée au profil des tuteurs présents dans l'école : expérience conséquente en animation, des affinités particulières avec la transmission du français comme langue étrangère.

La maison de quartier Scheut - Anderlecht

La Maison de Quartier Scheut est une infrastructure de proximité située au cœur du quartier Scheut à Anderlecht et créée pour les habitants, de tout âge, de toute culture et de tout niveau socioéconomique. C'est en septembre qu'elle a intégré le Programme Tutorat. Les besoins en matière de soutien scolaire sont importants au sein du quartier où le niveau d'éducation est généralement faible. Beaucoup de familles ne maîtrisent pas la langue française et sont donc assez désarmées pour aider leurs enfants dans les différentes matières scolaires. De plus, les écoles de devoirs existantes ne peuvent répondre à toutes les demandes.

Un groupe de 8 enfants a pu être organisé 2 fois par semaine, à raison de 2 heures par séance. Lors de celles-ci, l'accent est mis sur le français mais aussi sur des activités ludiques.

“

Je suis très satisfaite aussi bien du travail effectué par les tutrices que du suivi et de la disponibilité de l'équipe de Schola ULB.

(Aurélie, coordinatrice de la Maison de quartier de Scheut (1070))

”

LE PROGRAMME TUTORAT SECONDAIRE:
OUVERTURE VERS L'AVENIR

LE PROGRAMME TUTORAT SECONDAIRE EN 2016 : LES CHIFFRES-CLÉS

967 élèves aidés de la 1^{ère} à la 6^{ème} secondaire,
dans les 3 filières d'enseignement

301 élèves de l'enseignement qualifiant

62% de jeunes filles parmi les élèves

Moyenne d'âge de 17.4 ans

27% de primo-arrivants

33 établissements partenaires dont 27 actifs

14 communes concernées

157 groupes : 60% en mathématiques, 12% en français,
16% en langues, 10% en sciences et 2% en méthodologie

4 sessions organisées pendant les vacances scolaires





Objectif : réussir la transition et ouvrir des perspectives d'avenir

Réussir la transition est un objectif particulièrement partagé par les différents acteurs du Programme Tutorat secondaire en 2016.

Pour les élèves du premier degré, il s'agit de bien **s'adapter au fonctionnement de l'enseignement secondaire**. Pour cela, des groupes de Tutorat sont axés uniquement sur la **méthodologie**. Plusieurs groupes visent également le **renforcement des savoirs de base** (lire, écrire, compter), encore trop fragiles chez certains à la sortie du primaire.

Pour les élèves des deuxième et troisième degrés, le Programme Tutorat a également pour but d'accompagner le jeune dans **ses choix d'orientation**: filières, options, parcours post-secondaire... Le tuteur peut être amené à délivrer une information sur les études supérieures ou à orienter vers l'interlocuteur pertinent sur le sujet. L'objectif est de **faciliter l'accès vers l'enseignement supérieur**, sur des cursus courts ou longs.



Dans les maisons de quartier d'Evere et de Schaerbeek, le Programme Tutorat met spécifiquement l'accent sur la méthodologie d'apprentissage et le **renforcement de la confiance en soi**. En effet, les élèves accompagnés sont particulièrement marqués par un certain découragement et un rejet de l'école. Plus encore qu'ailleurs, **les éducateurs et tuteurs travaillent en équipe** et sont attentifs à la mise en place d'une ambiance conviviale et sereine.

“

Le Tutorat m'a permis de développer ma patience et m'a confortée dans mon choix de travailler avec des enfants plus tard.

(Blanche, 21 ans, tutrice à l'École Arc-En-Ciel (1190))

”



Un Programme qui fait ses preuves

Les formulaires d'évaluation remplis en 2016 par les élèves et les enseignants du Programme Tutorat secondaire sont positifs.

Concernant les élèves, de toutes les filières :

- **86.9%** ont noté que le Tutorat les avait **aidés**, en général
- **79.1%** ont souligné une **aide technique** sur la **matière transmise** (compréhension, résultats)
- **58%** ont pointé une amélioration concernant **leur bien-être** (autonomie, confiance en soi, sérénité lors des examens)
- **60.5%** ont estimé que le Tutorat leur avait permis de se projeter davantage dans leur orientation.

Par ailleurs, l'assiduité globale des élèves au Tutorat était de 75%, élément stable depuis 2 ans.

Concernant les enseignants :

- **79.1%** ont estimé que le Tutorat avait eu un **impact positif** global sur leurs élèves
- **82.3%** ont indiqué que le Tutorat favorisait l'acquisition de savoir-être (confiance, autonomie notamment...)
- **86.8%** ont constaté une **meilleure maîtrise de la matière** transmise chez leurs élèves.

Malgré ces aspects positifs, plusieurs points restent à améliorer.

La faiblesse majeure réside dans le manque de fluidité et de régularité de la communication entre les tuteurs et les enseignants. Les rencontres tuteurs/enseignants organisées en début de module et la refonte des outils de suivi n'ont pas encore permis de résoudre entièrement la situation.

Une nouvelle école dans le Programme : l'Institut Maris Stella - Laeken

C'est à la rentrée de septembre que le Tutorat a débuté à l'Institut sous l'impulsion de la Directrice. Les inscriptions étaient proposées uniquement aux élèves de troisième et de quatrième année du secondaire afin de leur apporter un soutien spécifique et approprié. Quatre groupes ont été constitués, 3 en mathématiques et 1 en méthodologie, avec un total de 29 élèves soutenus.

“

Le Tutorat est une expérience qui enrichit personnellement notre rapport à l'autre, notre ouverture d'esprit, nous apprend à faire face à nos représentations.

(Alexandre, 23 ans, tuteur en mathématiques à l'Institut René Cartigny (1050))

”

Une attention particulière portée aux élèves du qualifiant

Depuis 2015, avec le soutien du **Fonds Social Européen**, Schola ULB accorde une attention particulière aux élèves de l'enseignement qualifiant (technique de qualification et professionnel). L'asbl est partie du constat qu'au sein des établissements proposant du général et ce parcours, les élèves du qualifiant étaient sous-représentés. Pourtant, ces jeunes sont plus susceptibles de décrocher et de quitter l'école sans diplôme.

L'asbl a donc réuni dès l'été 2015 **un groupe de 6 établissements pilotes volontaires** qui a éla-

boré **une formule de Tutorat spécifique** pour ce public. Cette formule présente les caractéristiques suivantes :

- ciblage sur le 3^{ème} degré, lorsque les élèves sont davantage investis dans leur filière
- découpage en sessions de 4 à 6 semaines
- sessions déclinées à des dates flexibles, plus proches des dates d'examens, personnalisées par école
- séances de 2h minimum par semaine pour garantir un minimum de contenu
- des intitulés et des contenus plus concrets : volet ressources humaines (« Rédiger son CV et sa lettre de motivation », « réaliser un entretien téléphonique »), remplacement du français « traditionnel » par « Rédiger son rapport de stage et le présenter à l'oral », l'anglais a été proposé sous forme de tables de conversation...

Cette nouvelle formule a été expérimentée

en novembre 2015. Les retours des élèves, des établissements et des tuteurs étaient **très positifs**. Première illustration satisfaisante, le taux d'assiduité des élèves du qualifiant, réputés moins présents, était similaire à celui des autres élèves du Programme (75%).

L'expérimentation s'est poursuivie de février 2016 à mai 2016. Au final, le Programme Tutorat a accompagné 131 élèves différents de février à début juin 2016.

Les évaluations réalisées auprès des élèves se sont révélées très concluantes, avec des résultats supérieurs à ceux récoltés auprès des élèves du général :

- 89.6% des élèves étaient globalement satisfaits de leur participation au Tutorat (contre 86.9% dans le général)
- 85.9% estimaient avoir progressé sur leurs compréhension et maîtrise de la matière transmise (contre 79.1% dans le général)
- 59% affirmaient avoir une meilleure confiance en eux grâce au Tutorat (contre 48% dans le général)
- l'assiduité moyenne des élèves était de
 - 75%, tous profils confondus
 - 57% pour les jeunes du qualifiant, toutes formules confondues
 - 70% pour les jeunes du qualifiant, au sein de la formule spécifique, preuve que cette formule correspondait davantage à leurs attentes



S'appuyant sur cette expérimentation réussie, la formule «qualifiant» a été proposée à l'ensemble des établissements partenaires de Schola ULB organisant ces filières en octobre 2016. Certains ont proposé les deux formules en parallèle à leurs élèves. **Au total, 144 élèves différents ont participé au Tutorat du 5 octobre au 23 décembre 2016, avec une assiduité comparable à celle des jeunes du général.**

De plus, 70 élèves du qualifiant ont participé au Tutorat été, du 16 au 31 août 2016.

Sur l'ensemble de l'année, Schola ULB a accompagné ainsi 301 élèves différents du qualifiant dont 34 ont participé à au moins deux modules.

Une attention particulière a été mise sur le choix de tuteurs engagés auprès de ces élèves :

- **déjà expérimentés** au sein du Programme Tutorat
- étudiant de **préférence en master** et ayant donc l'habitude des travaux transversaux et présentations orales
- ayant déjà animé des séances de Tutorat au sein des établissements pilotes
- ayant une sensibilité accrue pour l'accompagnement de ce type de public, et donc valorisant davantage le **côté «grand frère» / «grande sœur»**.

Ces tuteurs ont bénéficié d'un suivi particulier sur le terrain, à travers une attention spécifique accordée par les coordinateurs, un **contact renforcé** avec les enseignants et des visites réalisées par Schola ULB.

Le projet se poursuit en février 2017. Pour cette nouvelle année, plus de 350 élèves devraient être touchés.

LE TUTORAT VACANCES : OUVERTURE DE NOUVELLES SESSIONS

L'année 2016 a été marquée par le lancement de nouvelles sessions de Tutorat pendant les vacances, venant compléter le Tutorat été proposé depuis de nombreuses années.

Organisé durant les vacances de détente, de printemps et d'automne, dans les locaux de l'ULB, le Tutorat vacances permet aux élèves de troisième degré secondaire qui le souhaitent :

- d'approfondir une matière au choix entre les mathématiques, le français et le néerlandais
- de travailler dans une ambiance plus sereine, sans l'agitation d'une fin de journée de cours ou l'échéance d'une évaluation
- de rencontrer des élèves venant d'autres établissements, puisque les groupes sont mixtes
- de découvrir un campus universitaire et ses infrastructures : bibliothèques, auditorios, lieux de détente (restaurants, cafétéria...).

Au-delà des objectifs généraux du Programme Tutorat, le Tutorat vacances **contribue particulièrement à la réflexion des élèves sur leur orientation** et à la découverte d'un nouvel environnement. Il participe ainsi à **l'accessibilité des études supérieures et à leur démythification**, de même qu'à la projection dans un parcours dans lequel certains n'osaient pas se représenter. **Les différentes sessions de Tutorat vacances ont réuni 37 élèves venant de 4 écoles différentes.**

Dans la poursuite du nouvel élan impulsé en 2015, le Tutorat été 2016 s'est déroulé du 16 au 31 août. Il s'est tenu dans les locaux de **4 établissements et a réuni 165 élèves, venant au total de 11 écoles différentes.**

Cette formule a pour buts particuliers de :

- préparer les examens de passage **en seconde session**
- renforcer les acquis dans les matières choisies
- favoriser la transition vers l'année supérieure
- favoriser une approche plus sereine de la rentrée pour les élèves en difficulté
- proposer une rencontre et un partage d'expériences entre élèves venant de plusieurs établissements.

Outre un **taux de satisfaction générale des élèves supérieur à 90%**, Schola ULB a pu constater une **amélioration de 67% des notes** obtenues par ces jeunes en seconde session.





PERSPECTIVES DU PROGRAMME TUTORAT : POURSUIVRE L'OUVERTURE

Dans la dynamique de 2016, de nouvelles perspectives s'offrent au Programme Tutorat pour 2017 et les prochaines années.

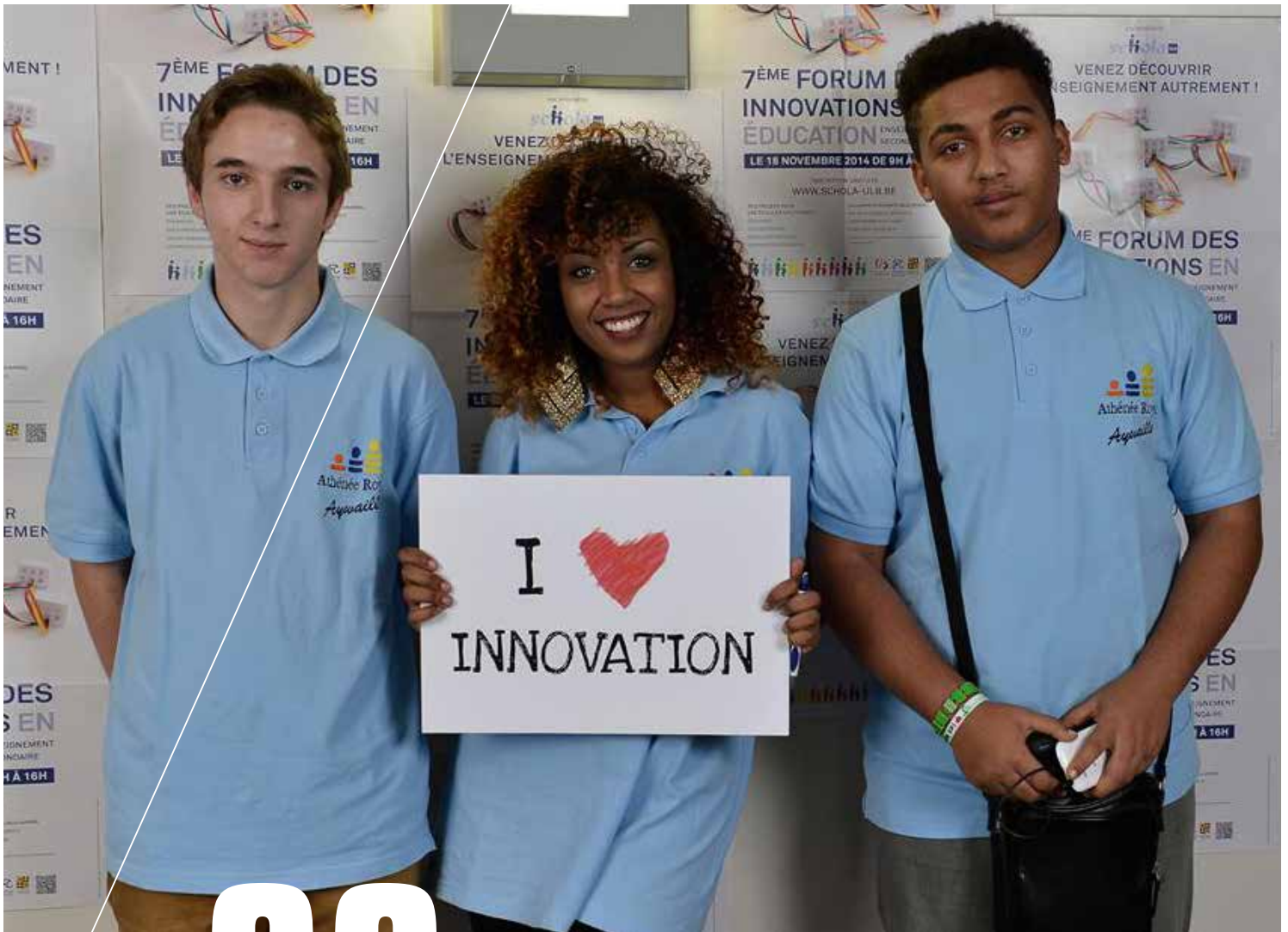
Le développement du Tutorat primaire va s'accélérer avec **l'accueil de 4 nouvelles écoles** en février, dont 3 de Molenbeek-Saint-Jean. Des liens renforcés ont été instaurés avec cette commune, visant à terme l'intégration de l'ensemble des écoles fondamentales communales dans le projet.

Schola ULB réfléchit également à une façon plus efficace **d'impliquer les parents d'élèves** dans le Tutorat. En effet, malgré les réunions et supports de communication mis en place, peu d'entre eux sont en contacts réguliers avec l'action. Cet axe sera développé en concertation avec les écoles et équipes pédagogiques partenaires.

Schola ULB va poursuivre en parallèle **le déploiement du Tutorat qualifiant et du Tutorat vacances**, afin de proposer une offre la plus complète possible, répondant aux besoins des différents profils d'élèves du secondaire.

Schola ULB se lancera par ailleurs dans la **modernisation de ses outils de gestion administrative et pédagogique du projet**, via l'élaboration d'une **plateforme web interactive destinée aux écoles et tuteurs**. Outre une fluidité améliorée des tâches administratives pour les écoles, cet outil renforcera l'interaction entre les tuteurs eux-mêmes, notamment via l'échange de contenus pédagogiques, et entre les tuteurs et les enseignants. A terme, cette démarche offrira un support vivant, en ligne, en complémentarité des séances de Tutorat.

Enfin, l'asbl va **compléter son dispositif d'évaluation**: deux études approfondies d'impact du Tutorat vont être réalisées en partenariat avec la Faculté des Sciences de l'Éducation de l'ULB.



03



*LE FORUM DES INNOVATIONS
EN EDUCATION:*
réflexion pour nouvelle dynamique

PROMOUVOIR DURABLEMENT L'INNOVATION EN EDUCATION

Schola ULB est attachée à la **promotion et à la valorisation des projets pédagogiques innovants.**

L'asbl a donc organisé, de 2006 à 2014, **7 éditions du Forum des Innovations en Education.** Ces grandes journées de **rencontre et de partage entre acteurs de «l'apprendre autrement»** ont chacune accueilli plus de 500 participants. Elles ont surtout permis d'identifier des porteurs de projets, enseignants, directions, asbl, investis et motivés. Nombreux sont les participants à être sortis «boostés» de ces événements conviviaux et chaleureux.

Suite au succès de ces 7 éditions, l'asbl réfléchit à une **nouvelle dynamique, s'appuyant sur des relais extérieurs et permettant de prolonger plus durablement l'impulsion donnée.** L'objectif est de **pérenniser l'impact** du projet et de lui apporter une nouvelle visibilité en **partageant le savoir-faire acquis.** Nouvel appel à projets, concours web, brochure,

rendez-vous médiatiques... sont plusieurs pistes de mobilisation que l'asbl a étudiées en 2016 et espère mettre en œuvre avec de nouveaux partenaires.

PLUS DE 1000 PROJETS RECENSÉS SUR LA PLATEFORME WWW.INNOVATION-EDUCATION.BE

La plateforme www.innovation-education.be est déjà un premier outil durable de promotion des projets innovants. Lancée au printemps 2014, elle a déjà recensé près de **1000 projets pédagogiques originaux**, en Fédération Wallonie-Bruxelles, touchant les élèves de primaire ou de secondaire. Ces projets abordent une grande variété de thèmes : citoyenneté et vivre-ensemble, environnement, esprit d'entreprendre, alimentation, santé et bien-être, culture et arts...

En 2016, les visiteurs de la plateforme ont pu repérer les projets susceptibles de les intéresser via un moteur de recherche thématique, partager leur expérience et s'inspirer de celle des autres.



MERCI

Schola ULB remercie chaleureusement l'ensemble de ses partenaires financiers. Sans eux, cette belle année 2016 n'aurait pas été possible !



Différents donateurs particuliers.

INFOS ET CONTACT

SCHOLA ULB ASBL

Campus du Solbosh de l'ULB
 Bâtiment M, 2^{ème} étage
 Avenue FD Roosevelt, 50 (CP105)
 1050 Bruxelles
 Téléphone : +32 (0)2 650 36 44
 Fax : +32 (0)2 650 49 52
 Email : info@schola-ulb.be
 IBAN : BE56 3751 0141 4488

CRÉDITS PHOTOS

Jérôme Hubert
 Claire Lainé
 Franck Toussaint
 Tounli Noor
 Janssens Lili
 Senden Morgane
 Pirard Fanny

CONSEIL D'ADMINISTRATION

M. Ahmed Medhoune	Président
M. Olivier Willocx	Trésorier
Mme Sophie François	Secrétaire
M. Assaad Azzi	
M. Roberto Galluccio	
M. Farid Gammar	
Mme Cécile Gouzée	
Mme Floriane Philippe	
Mme Pascale Vandervellen	

M. Reginald Sluiter	Membre Assemblée Générale
---------------------	---------------------------

EQUIPE

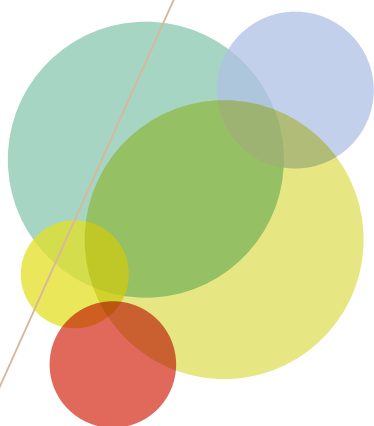
Louise Cherpion
 Laetitia Dupaix
 Claire Sourdin
 Dorothée Tournay
 Sarah Van de Maele

Taya Kamari
 Sophie Napen
 Noël M'Ba
 Gilles Parotto
 Julie Polomé
 Narjiss Rachiq
 Capucine Swysen
 Bao Sam Vinh-Hung

SUR LE WEB

www.schola-ulb.be
www.innovation-education.be
www.facebook.com/schola.ulb
www.twitter.com/ScholaULB
www.youtube.com/scholaulb





SCHOLA ULB

Avenue FD Roosevelt, 50
CP 105 - 1050 Bruxelles
Tél : 02 650 36 44
info@schola-ulb.be
www.schola-ulb.be

